

URZĄD GMINY PAWONKÓW



**ANALIZA STANU GOSPODARKI
ODPADAMI KOMUNALNYMI
NA TERENIE GMINY
PAWONKÓW**

ZA 2014 ROK

Pawonków, kwiecień 2015 r.

Spis treści

1. Wprowadzenie	1
2. System gospodarowania odpadami komunalnymi w gminie Pawonków	2
2.1. Charakterystyka gminy Pawonków	2
2.2. Zasady gospodarowania odpadami komunalnymi.....	3
3. Źródła powstawania odpadów komunalnych	5
4. Ilość odpadów wytworzonych na terenie gminy w 2014 roku	5
5. Odebrane odpady komunalne z terenu Gminy Pawonków w 2014 r.....	6
6. Ilość zmieszanych odpadów komunalnych, odpadów zielonych oraz pozostałości z sortowania odpadów komunalnych przeznaczonych do składowania odbieranych z terenu gminy.....	9
7. Wymagane poziomy recyklingu	10
8. Możliwości przetwarzania zmieszanych odpadów komunalnych, odpadów zielonych oraz pozostałości z sortowania odpadów komunalnych przeznaczonych do składowania	10
9. Potrzeby inwestycyjne związane z gospodarowaniem odpadami komunalnymi.....	12
10. Koszty poniesione w związku z odbieraniem, odzyskiem, recyklingiem i unieszkodliwianiem odpadów komunalnych	12
11. Liczba mieszkańców.....	13
12. Liczba właścicieli nieruchomości, którzy nie zawarli umowy, o której mowa w art. 6 ust. 1	13

Spis tabel

Tabela 1 Szacunkowa ilość wytworzonych na terenie gminy Pawonków w 2014 r. odpadów komunalnych	6
Tabela 2 Rodzaje i ilości odebranych odpadów komunalnych z nieruchomości zamieszkałych w 2014 r.....	7
Tabela 3 Rodzaje i ilości odebranych odpadów komunalnych z terenu PSZOK w 2014 r.....	8
Tabela 4 Rodzaje i ilości odebranych odpadów komunalnych z nieruchomości niezamieszkałych w 2014 r.....	8
Tabela 5 Ilość odpadów zmieszanych oraz zielonych przekazanych do zagospodarowania w 2014 r.....	10
Tabela 6 Osiągnięte poziomy recyklingu	10
Tabela 7 Wykaz instalacji do mechaniczno-biologicznego przetwarzania zmieszanych odpadów komunalnych-	11
Tabela 8 Wykaz sortowni odpadów komunalnych.....	11
Tabela 9 Wykaz kompostowni odpadów komunalnych.....	11
Tabela 10 Wykaz składowisk odpadów innych niż niebezpieczne i obojętne	11

Spis wykresów

Wykres 1 Ilości odebranych odpadów komunalnych w latach 2013- 2014.....	6
Wykres 2 Udział pmts w zebranych odpadach komunalnych w 2014 r.....	7
Wykres 3 Ilości odebranych odpadów komunalnych w poszczególnych miesiącach 2014 r.....	9

1. Wprowadzenie

Roczna analiza stanu gospodarki odpadami komunalnymi na terenie Gminy Pawonków sporządzona jest zgodnie z art. 3 ust 1 pkt 10 ustawy z dnia 13 września 1996 r. o utrzymaniu czystości i porządku w gminach (Dz. U. z 2013 r., poz 1399 z późn. zm.).

Głównym celem analizy jest dostarczenie niezbędnych informacji dla stworzenia efektywnego systemu gospodarki odpadami komunalnymi.

Niniejsze opracowanie sporządzono na podstawie kwartalnych sprawozdań złożonych przez podmiot odbierający odpady komunalne od właścicieli nieruchomości i Punktu Selektywnej Zbiórki Odpadów Komunalnych, rocznego sprawozdania z realizacji zadań z zakresu gospodarowania odpadami komunalnymi oraz innych dostępnych danych wpływających na koszty systemu gospodarowania odpadami komunalnymi.

Poniższe opracowanie objęło swym zakresem:

- a) możliwości przetwarzania zmieszanych odpadów komunalnych, odpadów zielonych oraz pozostałości z sortowania odpadów komunalnych przeznaczonych do składowania;
- b) potrzeby inwestycyjne związane z gospodarowaniem odpadami komunalnymi;
- c) koszty poniesione w związku z odbieraniem, odzyskiem, recyklingiem i unieszkodliwianiem odpadów komunalnych,;
- d) liczbę mieszkańców;
- e) liczbę właścicieli nieruchomości, którzy nie zawarli umowy, o której mowa w art. 6 ust. 1, w imieniu których gmina powinna podjąć działania, o których mowa w art. 6 ust. 6-12;
- f) ilość odpadów komunalnych wytwarzanych na terenie gminy;
- g) ilość zmieszanych odpadów komunalnych, odpadów zielonych oraz pozostałości z sortowania odpadów komunalnych przeznaczonych do składowania odbieranych z terenu gminy.

2. System gospodarowania odpadami komunalnymi w gminie Pawonków

2.1. Charakterystyka gminy Pawonków

Gmina Pawonków zajmuje 119 km² i liczy ok. 6563 mieszkańców (wg GUS stan na dzień 31.12.2013) co stanowi 55 osób na 1 km². Gmina położona jest w północno-zachodniej części województwa śląskiego w powiecie lublinieckim (Rys.1), graniczy ona z gminą Ciasna, od wschodu z gminą Kochanowice i miastem Lubliniec, od południa z gminą Krupski Młyn i Zawadzkie, a od zachodu z gminą Dobrodzień.

Rysunek 1 Położenie gminy Pawonków na tle polski, województwa i powiatu.



Źródło: (http://www.pawonkow.pl/kategorie/gmina_w_skrocie)

Siedziba gminy znajduje się w miejscowości Pawonków gdzie znajduje się również centrum administracyjno usługowe dla okolicznych mieszkańców. Sołectwo to położone jest na skaju Garbu Woźnickiego, który jest wyraźnie rzucającym się w oczy elementem krajobrazu. Przebiega on od Zawiercia przez Koszęcin, a kończy się w okolicach Kocury.

Pod względem administracyjnym Pawonków jest gminą, w skład której wchodzi sołectwa:

- Pawonków,
- Kośmidry,
- Koszwice,
- Łagiewniki Małe,
- Łagiewniki Wielkie,
- Skrzydłowice,

- Gwoździany,
- Draliny,
- Lisowice,
- Solarnia.

Obszar gminy Pawonków jest typowo rolniczy, zarówno z uwagi na warunki przyrodniczo klimatyczne, dobre gleby oraz brak przemysłu.

Na terenie Gminy Pawonków znajduje się 766 indywidualnych gospodarstw rolnych. Użytki rolne zajmują 5580 ha, co stanowi 47% powierzchni gminy. Lasy zajmują 44,5% powierzchni gminy.

2.2. Zasady gospodarowania odpadami komunalnymi

Systemem gospodarki odpadami komunalnymi w 2014 roku zostali objęci wszyscy mieszkańcy gminy Pawonków. Rada Gminy nie skorzystała z możliwości przejęcia powyższego obowiązku na nieruchomościach niezamieszkałych – właściciele tych nieruchomości mieli obowiązek zawarcia indywidualnej umowy z uprawnionym przedsiębiorcą w zakresie odbierania odpadów komunalnych.

Zasady funkcjonowania gminnego systemu gospodarki odpadami komunalnymi określały szczegółowo podjęte przez Radę Gminy Pawonków uchwały, w tym:

- Uchwała nr XXI/145/2012 Rady Gminy Pawonków z dnia 30 października 2012 r. w sprawie wyboru metody ustalenia opłaty za gospodarowanie odpadami komunalnymi,
- Uchwała nr XXIII/162/2012 Rady Gminy Pawonków z dnia 18 grudnia 2012 r. w sprawie uchwalenia Regulaminu utrzymania czystości i porządku na terenie Gminy Pawonków oraz Uchwała nr XXIV/172/2013 Rady Gminy Pawonków z dnia 15 marca 2013 r. zmieniająca uchwałę nr XXIII/162/2012 Rady Gminy Pawonków z dnia 18 grudnia 2012 r. w sprawie uchwalenia Regulaminu utrzymania czystości i porządku na terenie Gminy Pawonków,
- Uchwała nr XXIII/163/2012 z dnia 18 grudnia 2012 r. w sprawie ustalenia stawki opłaty za gospodarowanie odpadami komunalnymi
- Uchwała nr XXIII/164/2012 Rady Gminy Pawonków z dnia 18 grudnia 2012 r. w sprawie określenia szczegółowego sposobu i zakresu świadczenia usług w zakresie odbierania odpadów komunalnych od właścicieli nieruchomości i zagospodarowania tych odpadów oraz Uchwała nr XXIV/173/2013 Rady Gminy Pawonków z dnia 15 marca 2013 r. zmieniająca uchwałę nr XXIII/164/2012 Rady Gminy Pawonków z dnia 18 grudnia 2012 r. w sprawie określenia szczegółowego sposobu i zakresu świadczenia

usług w zakresie odbierania odpadów komunalnych od właścicieli nieruchomości i zagospodarowania tych odpadów,

- Uchwała nr XXIII/166/2012 Rady Gminy Pawonków z dnia 18 grudnia 2012r. w sprawie określenia wzoru deklaracji o wysokości opłaty za gospodarowanie odpadami komunalnymi składanej przez właściciela nieruchomości oraz Uchwała nr XXIV/174/2013 Rady Gminy Pawonków z dnia 15 marca 2013r. zmieniająca uchwałę nr XXIII/166/2012n Rady Gminy Pawonków z dnia 18 grudnia 2012r. w sprawie określenia wzoru deklaracji o wysokości opłaty za gospodarowanie odpadami komunalnymi składanej przez właściciela nieruchomości,
- Uchwała nr XXVI/185/2013 Rady Gminy Pawonków z dnia 29 lipca 2013 r. w sprawie terminu, częstotliwości i trybu uiszczania opłaty za gospodarowanie odpadami komunalnymi,
- Uchwała nr XXVII/191/2013 Rady Gminy Pawonków z dnia 19 września 2013 r. zmieniająca uchwałę Nr XXVI/185/2013 Rady Gminy Pawonków z dnia 29 lipca 2013 r. w sprawie terminu, częstotliwości i trybu uiszczenia opłaty za gospodarowanie odpadami komunalnymi

Usługę odbioru i zagospodarowania odpadów komunalnych z nieruchomości zamieszkałych świadczyła w 2014 roku. firma Prywatny Zakład Oczyszczania Miasta Waldemar Strach, ul. Spółdzielcza 1/1, 42-274 Konopiska (od października pod nazwą Prywatny Zakład Oczyszczania Miasta Sp. z o.o., ul. Przemysłowa 7, 42-274 Konopiska).

Odpady z nieruchomości niezamieszkałych odbierała firma A.S.A Lubliniec, ul. Przemysłowa 5, 42-700 Lubliniec.

Z nieruchomości zamieszkałych odpady odbierane były z podziałem na następujące frakcje:

- 1) pojemnik 120-1100- z przeznaczeniem na odpady zmieszane;
- 2) worek niebieski- z przeznaczeniem na papier;
- 3) worek żółty- z przeznaczeniem na tworzywa sztuczne, metale i opakowania wielomateriałowe;
- 4) worek zielony- z przeznaczeniem na szkło;
- 5) worek brązowy- z przeznaczeniem na odpady biodegradowalne.

W Punkcie Selektywnej Zbiórki Odpadów Komunalnych w Pawonkowie przyjmowane były następujące frakcje odpadów:

- 1) papier i tektura;
- 2) szkło;
- 3) tworzywa sztuczne;

- 4) metal;
- 5) przeterminowane leki i chemikalia;
- 6) zużyte akumulatory i baterie;
- 7) zużyty sprzęt elektryczny i elektroniczny;
- 8) zużyte opony;
- 9) odpady zielone;
- 10) meble i inne odpady wielkogabarytowe;
- 11) odpady budowlano-rozbiórkowe pochodzące z drobnych remontów.

3. Źródła powstawania odpadów komunalnych

Przez odpady komunalne należy rozumieć *odpady powstające w gospodarstwach domowych, z wyłączeniem pojazdów wycofanych z eksploatacji, a także odpady nie zawierające odpadów niebezpiecznych pochodzące od innych wytwórców odpadów, które ze względu na swój charakter lub skład są podobne do odpadów powstających w gospodarstwach domowych (ustawa z 14 grudnia 2012r. o odpadach).*

Głównym źródłem powstawania odpadów komunalnych na terenie Gminy Pawonków są gospodarstwa domowe, dodatkowym- obiekty infrastruktury i użyteczności publicznej.

Na podstawie deklaracji złożonych przez mieszkańców na dzień 31.12.2014 r. systemem objętych zostało 1500 gospodarstw domowych z tego 1433 gospodarstw zadeklarowało selektywną zbiórkę, a 67 gromadziło odpady w sposób zmieszany.

4. Ilość odpadów wytworzonych na terenie gminy w 2014 roku

Na terenie gminy Pawonków nie były przeprowadzone badania morfologii odpadów. Ilość wytworzonych na terenie gminy Pawonków w 2014 roku odpadów komunalnych została obliczona na podstawie wskaźnika wytwarzania odpadów przypadającego na jednego mieszkańca wsi województwa śląskiego określonego w Planie Gospodarki Odpadami dla województwa śląskiego 2014 (tabela 1).

Tabela 1 Szacunkowa ilość wytworzonych na terenie gminy Pawonków w 2014 r. odpadów komunalnych

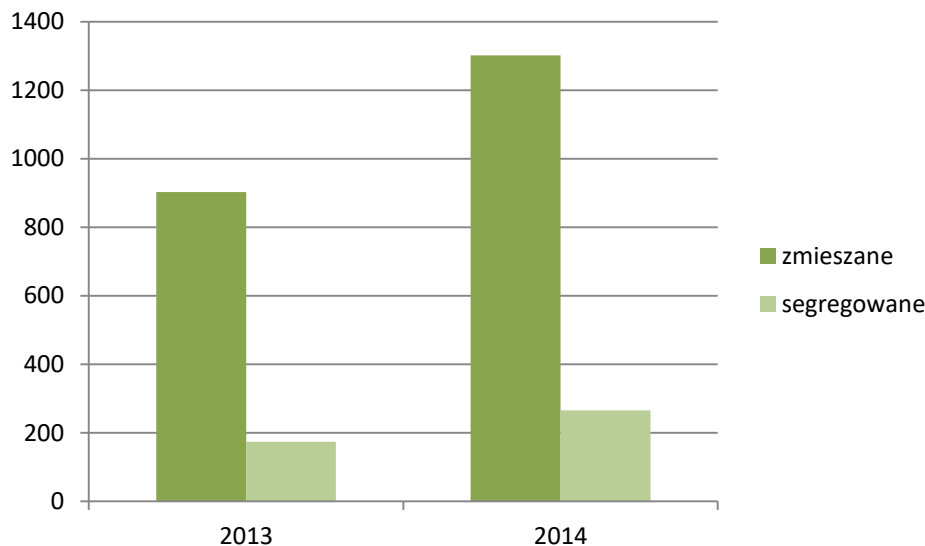
Lp.	udział	Wskaźnik wytwarzania odpadów [kg/M/rok]	Ilość wytworzonych na terenie gminy odpadów komunalnych [Mg]
1	Liczba mieszkańców [M]		6601
2	Papieru	13,0	85,8
3	Szkła	25,2	166,3
4	Metali	5,9	38,9
5	Tworzyw sztucznych	26,7	176,2
6	Odpadów wielomateriałowych	10,6	70,0
7	Odpadów kuchennych i ogrodowych	80,6	532,0
8	Odpadów pozostałych	81,2	536,0
9	Odpadów wielkogabarytowych	3,3	21,8
10	Odpadów z terenów zielonych	6,6	43,6
RAZEM		253	1670,7

Źródło: Plan gospodarki odpadami dla województwa śląskiego 2014

5. Odebrane odpady komunalne z terenu Gminy Pawonków w 2014 r.

Na wykresie 1 przedstawiono udział odpadów zmieszanych i selektywnie zebranych w latach 2013-2014.

Wykres 1 Ilości odebranych odpadów komunalnych w latach 2013- 2014

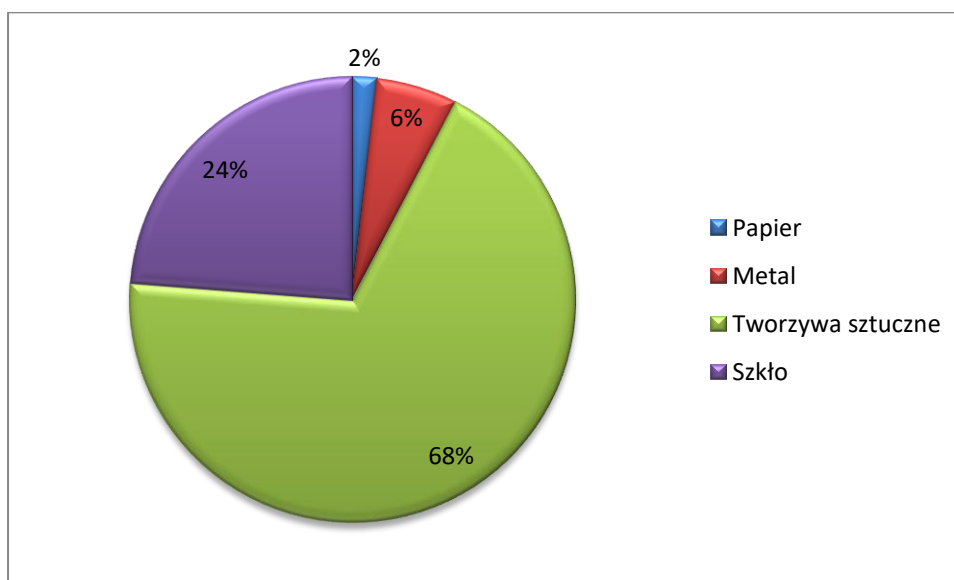


Źródło: Opracowanie własne na podstawie danych z kwartalnych sprawozdań podmiotów odbierających odpady komunalne od właścicieli nieruchomości z terenu gminy Pawonków.

W 2014 r. nastąpił znaczny wzrost zebranych odpadów zmieszanych w porównaniu do 2013 roku a także wzrost ilości odebranych odpadów selektywnie zebranych.

Na wykresie 2 przedstawiono udział frakcji papieru, metalu, tworzyw sztucznych i szkła w zebranych w 2014 roku odpadach wysegregowanych.

Wykres 2 Udział pmts w zebranych odpadach komunalnych w 2014 r.



Źródło: Opracowanie własne na podstawie kart przekazania odpadów

Znaczna ilość selektywnie zebranych odpadów w 2014 roku to odpady z tworzywa sztucznego -68 %, natomiast najmniej mieszkańcy gminy Pawonków wysortowują papieru- 2%.

W tabelach 2-4 przedstawiono rodzaje i ilości odpadów komunalnych odebranych w 2014 roku z terenu Gminy Pawonków.

Tabela 2 Rodzaje i ilości odebranych odpadów komunalnych z nieruchomości zamieszkałych w 2014 r.

Kod odebranych odpadów	Rodzaj odebranych odpadów	Masa odebranych odpadów [Mg]
20 03 07	Odpady wielkogabarytowe	17,56
20 03 01	Zmieszane odpady komunalne	1301,43
20 02 01	Odpady ulegające biodegradacji	8,52
20 01 40	Metale	0,38
20 01 36	Zużyte urządzenia elektryczne i elektroniczne inne niż wymienione w 20 01 21, 20 01 23 i 20 01 35	0,41
20 01 35*	Zużyte urządzenia elektryczne i elektroniczne inne niż wymienione w 20 01 21 i 20 01 23 zawierające niebezpieczne składniki	0,82
20 01 23*	Urządzenia zawierające freony	0,65
20 01 08	Odpady kuchenne ulegające biodegradacji	0,30
19 12 12	Inne odpady 9 w tym zmieszane substancje i przedmioty) z mechanicznej obróbki odpadów inne niż wymienione w 19 12 11	15,60
15 01 07	Szkło	58,7
15 01 04	Opakowania z metali	6,21

15 01 02	Opakowania z tworzyw sztucznych	148,79
15 01 01	Opakowania z papieru i tektury	3,23
RAZEM		1562,60

Źródło: Opracowanie własne na podstawie danych z kwartalnych sprawozdań podmiotów odbierających odpady komunalne od właścicieli nieruchomości z terenu gminy Pawonków.

Tabela 3 Rodzaje i ilości odebranych odpadów komunalnych z terenu PSZOK w 2014 r.

Kod odebranych odpadów	Rodzaj odebranych odpadów	Masa odebranych odpadów [Mg]
20 03 07	Odpady wielkogabarytowe	11,00
17 01 01	Odpady betonu oraz gruz betonowy z rozbiórek i remontów	4,88
15 01 10*	Opakowania zawierające pozostałości substancji niebezpiecznych lub nimi zanieczyszczone(np. środki ochrony roślin I i II klasy toksyczności-bardzo toksyczne i toksyczne)	0,09
15 01 07	Opakowania ze szkła	0,30
15 01 04	Opakowania z metali	0,16
15 01 02	Opakowania z tworzyw sztucznych	3,58
15 01 01	Opakowania z papieru i tektury	0,71
RAZEM		20,72

Źródło: Opracowanie własne na podstawie danych z kwartalnych sprawozdań podmiotów odbierających odpady komunalne od właścicieli nieruchomości z terenu gminy Pawonków.

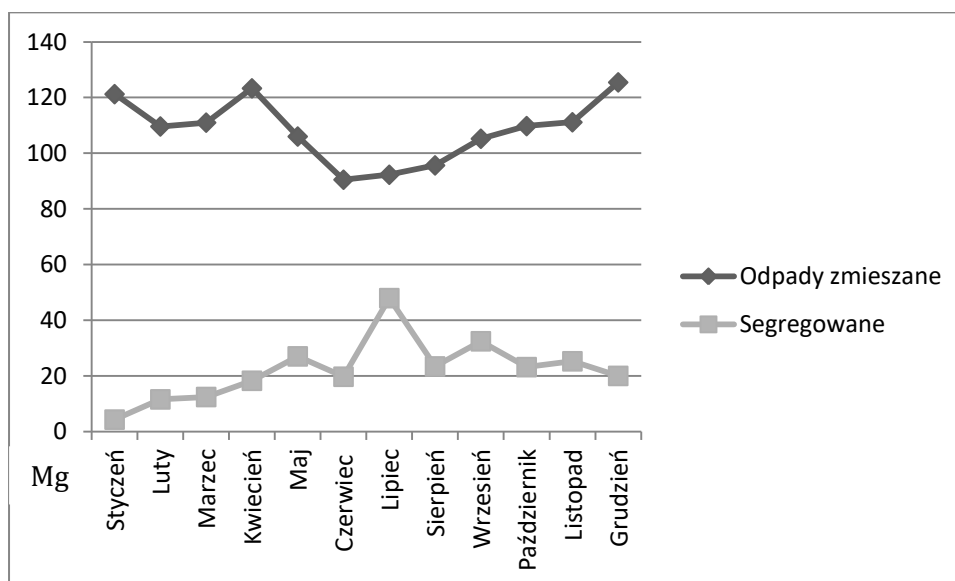
Tabela 4 Rodzaje i ilości odebranych odpadów komunalnych z nieruchomości niezamieszkałych w 2014 r.

Kod odebranych odpadów	Rodzaj odebranych odpadów	Masa odebranych odpadów [Mg]
20 03 99	Odpady komunalne niewymienione w innych podgrupach	40,4
20 02 03	Inne odpady nieulegające biodegradacji	18,5
17 09 04	Zmieszane odpady z budowy, remontów i demontażu inne niż wymienione w 17 090 01, 17 090 2 i 17 090 03	1,4
15 01 07	Opakowania ze szkła	2,1
15 01 02	Opakowania z tworzyw sztucznych	0,9
15 01 01	Opakowania z papieru i tektury	0,9
RAZEM		64,2

Źródło: Opracowanie własne na podstawie danych z kwartalnych sprawozdań podmiotów odbierających odpady komunalne od właścicieli nieruchomości z terenu gminy Pawonków.

Na wykresie 3 przedstawiono ilość odpadów komunalnych zmieszanych i wysegregowanych odebranych w poszczególnych miesiącach 2014 roku.

Wykres 3 Ilości odebranych odpadów komunalnych w poszczególnych miesiącach 2014 r.



Źródło: opracowanie własne na podstawie kart przekazania odpadów

Z powyższego wykresu wynika, że w okresach zimowych wzrasta ilość odpadów zmieszanych a maleje ilość odpadów segregowanych odbieranych z nieruchomości. Tendencja odwrotna widoczna jest w miesiącach letnich.

6. Ilość zmieszanych odpadów komunalnych, odpadów zielonych oraz pozostałości z sortowania odpadów komunalnych przeznaczonych do składowania odbieranych z terenu gminy

Zgodnie z art. 9e ustawy o utrzymaniu czystości i porządku w gminach podmiot odbierający odpady komunalne od właścicieli nieruchomości obowiązany jest do przekazywania odebranych od właścicieli nieruchomości:

- selektywnie zebranych odpadów komunalnych bezpośrednio lub za pośrednictwem innego zbierającego odpady do instalacji odzysku lub unieszkodliwiania odpadów, zgodnie z hierarchią sposobów postępowania z odpadami, o której mowa w art.17 ustawy z dnia 14 grudnia 2012 r. o odpadach;
- zmieszanych odpadów komunalnych oraz odpadów zielonych bezpośrednio do regionalnej instalacji do przetwarzania odpadów komunalnych.

Dane o ilościach w/w odpadów odebranych z terenu gminy Pawonków i przekazanych do zagospodarowania zestawiono w tabeli 4.

Tabela 5 Ilość odpadów zmieszanych oraz zielonych przekazanych do zagospodarowania w 2014 r.

Rodzaj odpadów	Nazwa i adres instalacji do której zostały przekazane odpady	Ilość przekazanych odpadów [Mg]
Niesegregowane zmieszane odpady komunalne	Instalacja MBP PZOM STRACH Sp. z o.o., Sp. K, ul. Przemysłowa 7, 42-274 Konopiska RIPOK	1301,43
Pozostałości z sortowania odpadów komunalnych przeznaczonych do składowania	Składowisko odpadów ITOŚ Sp. z o.o. Lipie Śląskie, ul. Cegielniana 22	15,60

Źródło: Opracowanie własne na podstawie danych z kwartalnych sprawozdań podmiotów odbierających odpady komunalne od właścicieli nieruchomości z terenu gminy Pawonków.

7. Wymagane poziomy recyklingu

Gmina Pawonków osiągnęła w 2014 r. wszystkie wymagane poziomy odzysku surowców wtórnych. Poziomy recyklingu przygotowania do ponownego użycia i odzysku innymi metodami niektórych frakcji odpadów komunalnych w 2014 r. przedstawiają się następująco

Tabela 6 Osiągnięte poziomy recyklingu

Rodzaj odpadów	Wymagane poziomy odzysku w 2014 r.	Osiągnięte poziomy recyklingu w 2014 r.
Papier, metal, tworzywa sztuczne, szkło	14 %	34,43 %
Inne niż niebezpieczne odpady budowlane i rozbiórkowe	38%	77,71%
Dopuszczalny poziom masy odpadów komunalnych ulegających biodegradacji przekazywanych do składowania w stosunku do masy tych odpadów wytworzonych w 1995 r. [%]	50 %	0%

Źródło: Na podstawie rocznego sprawozdania wójta z realizacji zadań z zakresu gospodarowania odpadami komunalnymi za 2014 rok

8. Możliwości przetwarzania zmieszanych odpadów komunalnych, odpadów zielonych oraz pozostałości z sortowania odpadów komunalnych przeznaczonych do składowania

W wojewódzkim planie gospodarki odpadami dla Regionu I, do którego należy gmina Pawonków na dzień 31 grudnia 2014 r. wyznaczone były dwie regionalne

instalacja do przetwarzania odpadów komunalnych oraz instalacje zastępcze. Informacje na temat instalacji znajdują się w tabelach 7-10.

Tabela 7 Wykaz instalacji do mechaniczno-biologicznego przetwarzania zmieszanych odpadów komunalnych-

Lp.	Rodzaj instalacji	Nazwa i adres podmiotu zarządzającego	Adres instalacji	Status instalacji
1.	Instalacja MBP	Częstochowskie Przedsiębiorstwo Komunalne Sp. z o.o. Sobuczyna, ul. Konwaliowa 1, 42-263 Wrzosowa	ul. Konwaliowa 1 42-263 Wrzosowa	Regionalna
2.	Instalacja MBP	Prywatny Zakład Oczyszczania Miasta Waldemar Strach, ul. Spółdzielcza 1, 42-274 Konopiska	ul. Przemysłowa 7 42-274 Konopiska	Regionalna

Źródło: uchwała Nr IV/50/6/2014 Sejmiku Województwa Śląskiego z dnia 5 maja 2014 roku

Tabela 8 Wykaz sortowni odpadów komunalnych

Lp.	Rodzaj instalacji	Nazwa i adres podmiotu zarządzającego	Adres instalacji	Status instalacji
1.	Sortownia odpadów komunalnych selektywnie zebranych Przesiewacz (mobilny) do mechanicznej obróbki odpadów	Zakład Gospodarki Komunalnej Sp. z o.o., ul. Krzywa 3, 42-400 Zawiercie	ul. Podmiejska 42-400 Zawiercie	Zastępcza
2.	Sortownia odpadów komunalnych zmieszanych i selektywnie zbieranych	Częstochowskie Przedsiębiorstwo Komunalne Sp. z o.o. Sobuczyna, ul. Konwaliowa 1, 42-263 Wrzosowa	ul. Konwaliowa 1 42-263 Wrzosowa	Zastępcza

Źródło: uchwała Nr IV/50/6/2014 Sejmiku Województwa Śląskiego z dnia 5 maja 2014 roku

Tabela 9 Wykaz kompostowni odpadów komunalnych

Lp.	Rodzaj instalacji	Nazwa i adres podmiotu zarządzającego	Adres instalacji	Status instalacji
1.	Kompostownie w przyzmach	Prywatny Zakład Oczyszczania Miasta Waldemar Strach, ul. Spółdzielcza 1, 42-274 Konopiska	ul. Przemysłowa 7 42-274 Konopiska	Zastępcza
2.	Kompostownie w przyzmach	Zakład Gospodarki Komunalnej Sp. z o.o., ul. Krzywa 3, 42-400 Zawiercie	ul. Podmiejska 42-400 Zawiercie	Zastępcza

Źródło: uchwała Nr IV/50/6/2014 Sejmiku Województwa Śląskiego z dnia 5 maja 2014 roku

Tabela 10 Wykaz składowisk odpadów innych niż niebezpieczne i obojętne.

Lp.	Nazwa i adres składowiska	Status instalacji
1.	Składowisko odpadów komunalnych w Pałyszcu, ul. Przemysłowa 20;	Zastępcza

	Zarządzający: Urząd Gminy w Konopiskach ul. Lipowa 5, 42-274 Konopiska	
2.	Składowisko odpadów komunalnych w Zawierciu, ul. Podmijeska: Zarządzający: Zakład Gospodarki Komunalnej Sp. z o.o., ul. Krzywa 3, 42-400 Zawiercie	Zastępcza
3.	Składowisko odpadów komunalnych w Krzepicach, ul. Kazimierza Wielkiego; Zarządzający: Zakład Działalności Komunalnej i Mieszkaniowej w Krzepicach, ul. Targowa 19, 42-160 Krzepice	Zastępcza
4.	Składowisko odpadów komunalnych w Lipiu Śląskim, ul. Cegielniana 22; Zarządzający: ITOŚ w Warszawie Sp. z o.o., ul. Wilcza 33, 00-544 Warszawa	Zastępcza
5.	Składowisko odpadów komunalnych w Sadowie Górnym, ul. Leśna, gm. Koszęcin; Zarządzający: A.S.A. Eko Polska Sp. z o.o., ul. Lecha 10, 41-800 Zabrze	Zastępcza
6.	Składowisko odpadów komunalnych w Sobuczynie, ul. Konwaliowa 1; Zarządzający: Częstochowskie Przedsiębiorstwo Komunalne Sp. z o.o., ul. Konwaliowa 1, 42-263 Wrzosowa	Regionalna

Źródło: uchwała Nr IV/50/6/2014 Sejmiku Województwa Śląskiego z dnia 5 maja 2014 roku

9. Potrzeby inwestycyjne związane z gospodarowaniem odpadami komunalnymi.

Zgodnie z art. 3 ust. 2 pkt 10 u.c.p.g. gmina zobowiązana jest do corocznego dokonywania analiz w zakresie potrzeb inwestycyjnych związanych z gospodarowaniem odpadami komunalnymi. W 2014r. na teren Punktu Selektywnej Zbiórki Odpadów Komunalnych została zakupiona oraz zamontowana tablica z regulaminem PSZOK, a także blaszany garaż przeznaczony do składowania odpadów niebezpiecznych i leków. Wśród potrzeb inwestycyjnych znajduje się przede wszystkim zakup i montaż monitoringu na terenie PSZOK.

10. Koszty poniesione w związku z odbieraniem, odzyskiem, recyklingiem i unieszkodliwianiem odpadów komunalnych

Zgodnie z umową na odbieranie i zagospodarowanie odpadów komunalnych od właścicieli nieruchomości zamieszkałych z terenu gminy Pawonków zawartą między Gminą Pawonków a Prywatnym Zakładem Oczyszczania Miasta Sp. z o.o. miesięczne wynagrodzenie dla Wykonawcy uzależnione było od ilości zebranych odpadów. Stawka za 1 Mg odpadów zmieszanych w styczniu 2014 wynosiła 267,26 zł, natomiast za odpady segregowane - 200,45 (sumę wyliczoną za odbiór odpadów zmieszanych pomniejszono o sumę wyliczoną za odbiór odpadów segregowanych) od lutego 2014r. za 1 Mg odpadów zmieszanych gmina zobowiązana była zapłacić 348 zł, a za odpady segregowane 122 zł.

Łączne koszty odbioru i zagospodarowania odpadów w 2014 roku wyniosły **460 879,04 zł.**

11. Liczba mieszkańców

Liczba mieszkańców zameldowanych na terenie gminy Pawonków na dzień 31.12.2014 r. na pobyt stały wynosiła 6601 osób.

Według ewidencji złożonych deklaracji o wysokości opłaty za gospodarowanie odpadami komunalnymi gminnym systemem gospodarowania odpadami objęto:

- Zabudowa jednorodzinna -5121 osób, złożono 1500 deklaracji;
- Zabudowa wielorodzinna- 86 osób, złożono 2 deklaracje.

Różnica w liczbie mieszkańców zameldowanych a wykazanych w złożonych deklaracjach wynika m.in. z faktu podejmowania nauki poza miejscem stałego meldunku przez wielu uczniów i studentów. Analogicznie sytuacja występuje wśród osób czynnych zawodowo, którzy ze względu na wykonywaną pracę przebywają poza terenem Gminy. Prowadzone są działania mające na celu weryfikację danych zawartych w deklaracjach i sprawdzenie ich ze stanem faktycznym.

12. Liczba właścicieli nieruchomości, którzy nie zawarli umowy, o której mowa w art. 6 ust. 1

Na terenie gminy Pawonków w 2014 roku nie odnotowano konieczności wydania przez Wójta gminy Pawonków decyzji administracyjnej wobec właścicieli nieruchomości, którzy nie zawarli umowy, o której mowa w art. 6 ust. 1 ustawy o utrzymaniu czystości i porządku w gminach.